

Ministerul Sănătății - MS
Ordinul nr. 1041/2014 privind raportarea de către managerii spitalelor, într-o aplicație informatică, a informațiilor referitoare la infrastructură și dotări/echipamente din cadrul spitalelor publice

Văzând Referatul de aprobare al Direcției achiziții centralizate, patrimoniu și infrastructuri sanitare nr. NB 7.157 din 5 septembrie 2014,

în temeiul art. 7 alin. (4) din Hotărârea Guvernului nr. 144/2010 privind organizarea și funcționarea Ministerului Sănătății, cu modificările și completările ulterioare,

ministrul sănătății emite următorul ordin:

Art. 1.

(1) Managerii spitalelor publice, din rețeaua Ministerului Sănătății, a Academiei Române (Spitalul Universitar de Urgență Elias) și din rețeaua autorităților publice locale au obligația de a raporta în aplicația informatică www.infrastructura-sanatate.ms.ro informații referitoare la infrastructură și dotări/echipamente.

(2) Datele de raportare sunt 15 octombrie, respectiv 15 aprilie, pentru lunile anterioare.

(3) Fiecare spital are repartizată o partiție ce poate fi accesată printr-o parolă de acces securizată, care este comunicată fiecărui manager de unitate sanitară.

Art. 2.

Managerii spitalelor publice au obligația de a respecta termenele de raportare prevăzute și răspund pentru realitatea și exactitatea datelor raportate.

Art. 3.

Ministerul Sănătății are obligația să verifice până la datele de 20 octombrie, respectiv 20 aprilie, pentru lunile anterioare, dacă situațiile prevăzute la art. 1 au fost publicate pe site și să notifice ordonatorii de credite ai spitalelor publice în cazul nerespectării termenului prevăzut la art. 1.

Art. 4.

Ordonatorii de credite ai spitalelor publice, respectiv președinții consiliilor județene sau primarii, după caz, pentru spitalele din rețeaua autorităților publice locale, au obligația de a dispune structurilor de specialitate verificarea realității și exactității datelor raportate de către managerii spitalelor publice.

Art. 5.

Modalitatea de raportare a informațiilor referitoare la infrastructură și dotări/echipamente conform machetei prevăzute în aplicația informatică www.infrastructura-sanatate.ms.ro, este precizată în metodologia prevăzută în anexa care face parte integrantă din prezentul ordin.

Art. 6.

În vederea punerii în aplicare a prevederilor art. 1, Ministerul Sănătății va publica în termen de 24 de ore de la intrarea în vigoare a prezentului ordin, pe adresa de web www.ms.ro, la secțiunea "Informare", rubrica "Noutăți", detalii privind formularele, adresa, parola de accesare, persoana de contact, în vederea raportării informațiilor.

Art. 7.

Prezentul ordin se publică în Monitorul Oficial al României, Partea I.

p. Ministrul sănătății,

Dorel Săndesc,

secretar de stat

București, 5 septembrie 2014.

METODOLOGIE

privind modalitatea de raportare a informațiilor referitoare la infrastructură și dotări/echipamente conform machetei prevăzute în aplicația informatică www.infrastructura-sanatate.ms.ro

Pentru introducerea datelor în "Monografie Unități Sanitare" trebuie să parcurgeți următorii pași:
Copiați linkul de mai jos în browserul de internet folosit.

<http://infrastructura-sanatate.ms.ro/authenticate/index>



ATENȚIE!!! În momentul înscrierii "Clădirii" pe site, trebuie reținut că formularele vor fi salvate atunci când informația este completată integral în toate câmpurile. Dacă se ratează un câmp, salvarea nu se va efectua și va trebui reluată completarea formularului.

După autentificare poziționați cursorul pe bara "Spital Test" și cu click dreapta alegeți din meniu "Editare detalii".



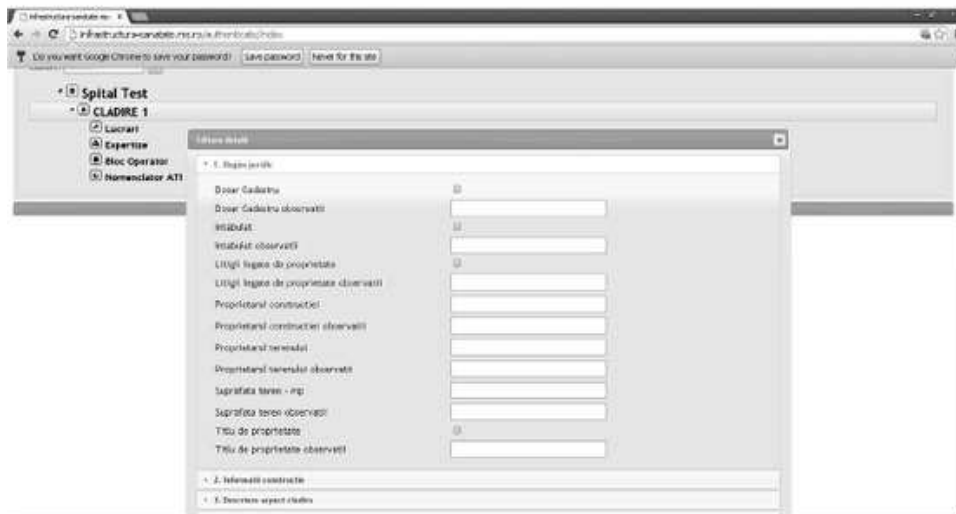
Din ecranul următor selectați tipul de clădire dorită, salvați și închideți fereastra activă.



Poziționați pe bara (în acest caz) "Spital Test", cu click dreapta alegeți din meniu "Adăugare clădire".



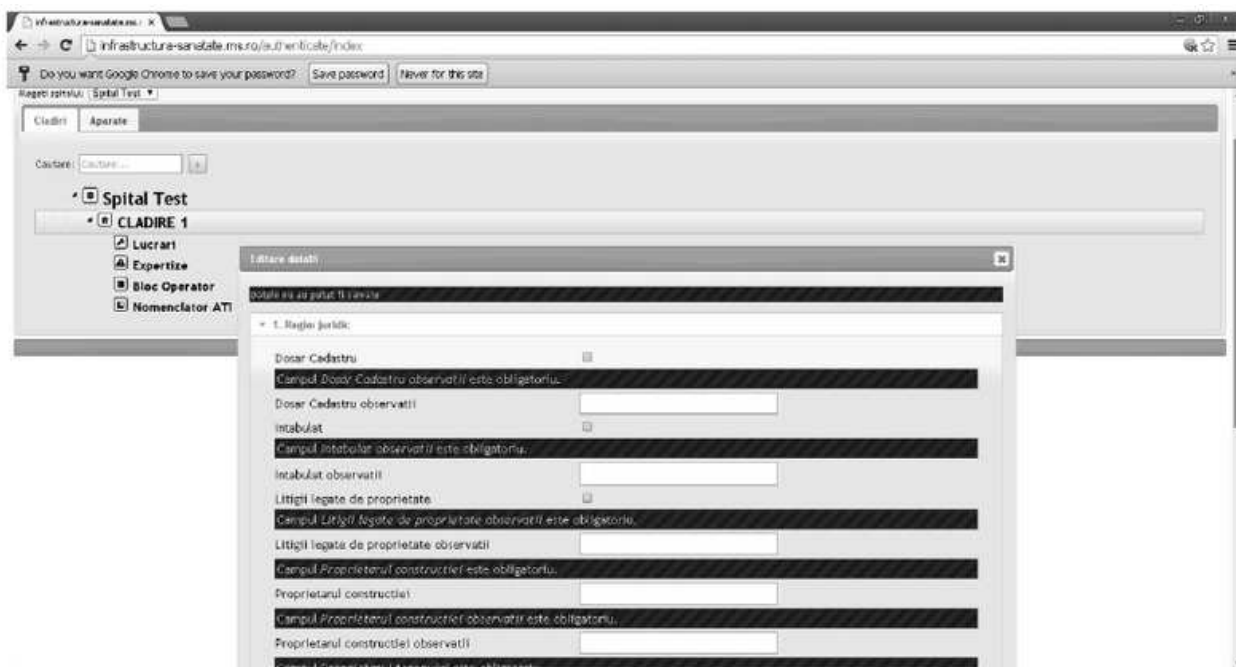
După ce clădirea a fost creată, puteți extinde mediul deja existent cu ajutorul triunghiului din stânga sus (pentru a putea accesa conținutul submeniuului care poate fi actualizat tot cu click dreapta și cu opțiunea activă) sau cu click dreapta pe bara "Clădire" alegeți "Editare detalii".



După ce au fost introduse toate informațiile, salvați și reveniți la ecranul inițial.

Atenție!

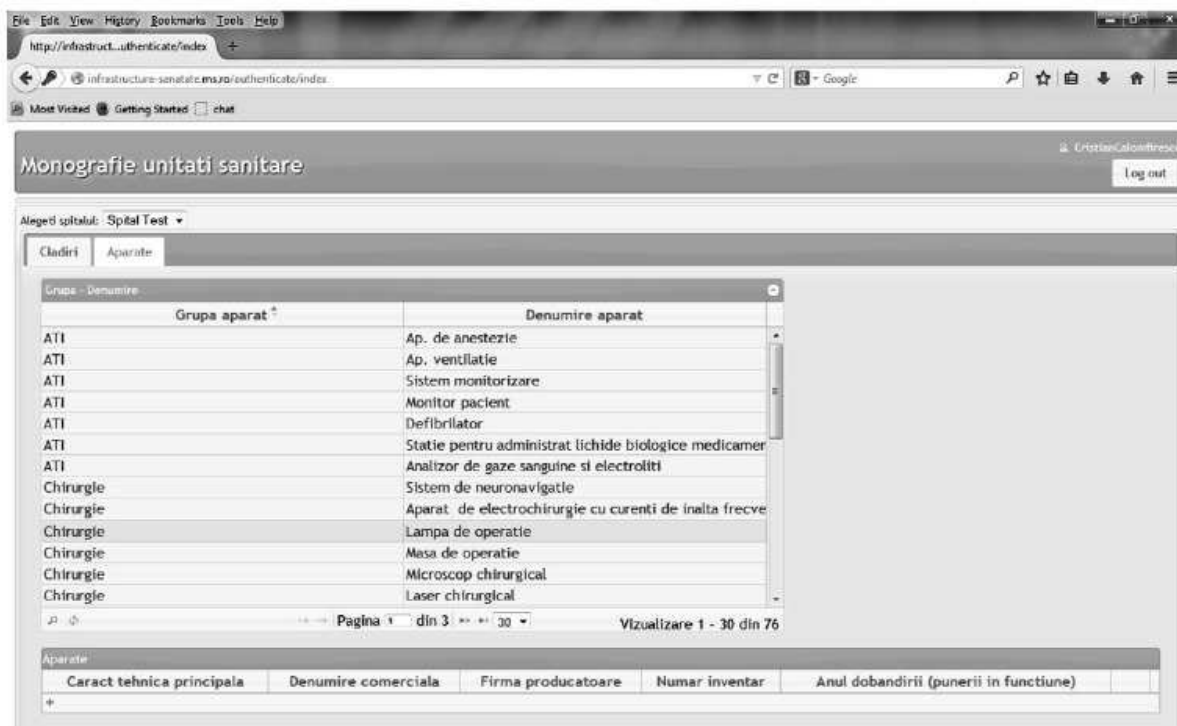
Există câmpuri obligatorii și informația va fi salvată numai când aceste câmpuri vor fi completate.



Asemănător se completează informația pentru toți itemii ceruți pentru nivelul "Spital".

Pentru nivelul "Aparate" se procedează în felul următor:

După ce au fost introduse toate informațiile despre "Clădiri" poziționați cursorul pe bara "Aparate" și selectați "Grupa aparat cu denumire aparat" din grupa predefinită și apoi se tastează butonul "+" din stânga jos.



Obligatori, se completează toate câmpurile.

După ce au fost introduse toate informațiile, se tastează butonul din stânga jos "Salvare date".

The screenshot shows a web browser window with the URL 'http://infrastruct...authenticate/index'. The page title is 'Monografie unita'. There are tabs for 'Cladiri' and 'Aparate'. A dropdown menu shows 'Spital Test'. The main form area is titled 'Lectura detaliu aparat' and contains the following fields:

- Ambulatoriu
- Denumire comerciala
- Firma producatoare
- Sursa de finantare
- Starea juridica a aparatului din inventar - Baza legala
- Starea juridica a aparatului din inventar
- Numar inventar
- Anul dobandirii (punerii in functiune)
- Valoarea de inventar (mii lei)
- Utilizare (ore/cicluri/expuneri)
- Durata de utilizare prevazuta
- Durata de utilizare realizata
- Durata normala de utilizare conform preved. legale (ani)
- Durata normala de utilizare ramasa (ani)
- Valoarea amortizata (mii lei)
- Valoarea de amortizat (mii lei)
- Caract tehnica principala

A 'Salvare date' button is located at the bottom left of the form area.

Dacă se constată că au fost introduse informații eronate, există posibilitatea de modificare a acestora prin primul buton din dreapta jos.

The screenshot shows a web browser window with the URL 'http://infrastruct...authenticate/index'. The page title is 'Monografie unitati sanitare'. There are tabs for 'Cladiri' and 'Aparate'. A dropdown menu shows 'Spital Test'. The main content area displays a list of devices with the following columns:

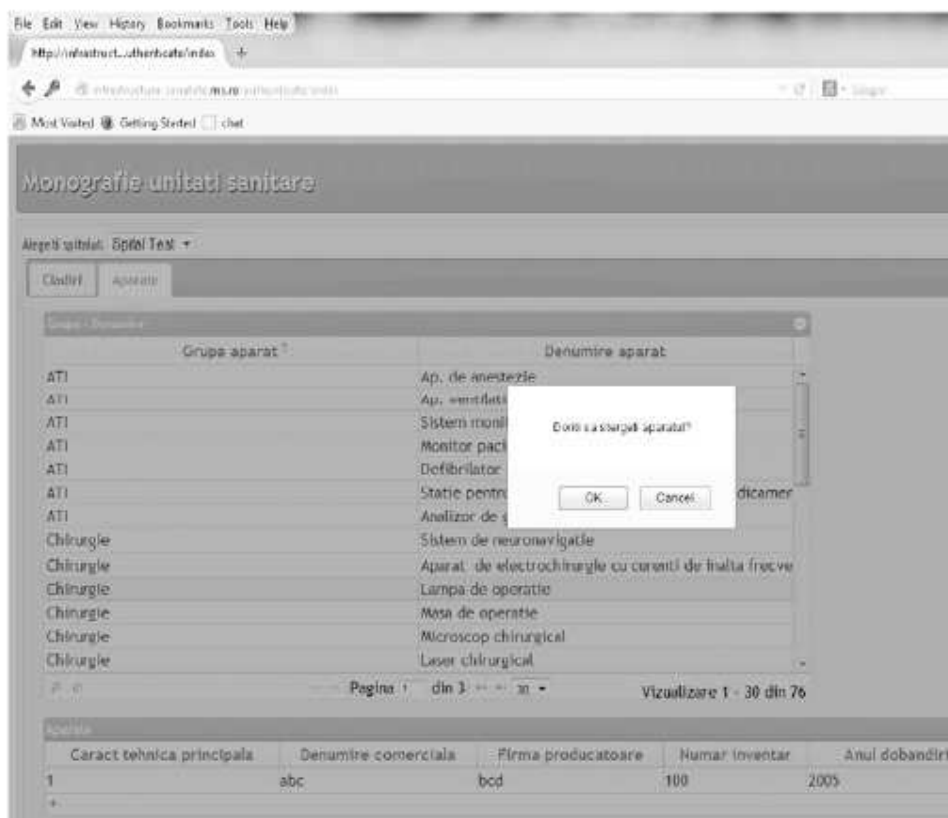
Grupa aparat	Denumire aparat
ATI	Ap. de anestezie
ATI	Ap. ventilatie
ATI	Sistem monitorizare
ATI	Monitor pacient
ATI	Defibrilator
ATI	Scare pentru administrat lichide biologice medicament
ATI	Analizor de gaze sanguine si electroliti
Chirurgie	Sistem de neuronavigatie
Chirurgie	Aparat de electrochirurgie cu curenti de inalta frecve
Chirurgie	Lampa de operatie
Chirurgie	Masa de operatie
Chirurgie	Microscop chirurgical
Chirurgie	Laser chirurgical

Below the list, there is a table with the following columns:

Caract tehnica principala	Denumire comerciala	Firma producatoare	Numar inventar	Anul dobandirii (punerii in functiune)
1	abc	bcd	100	2006

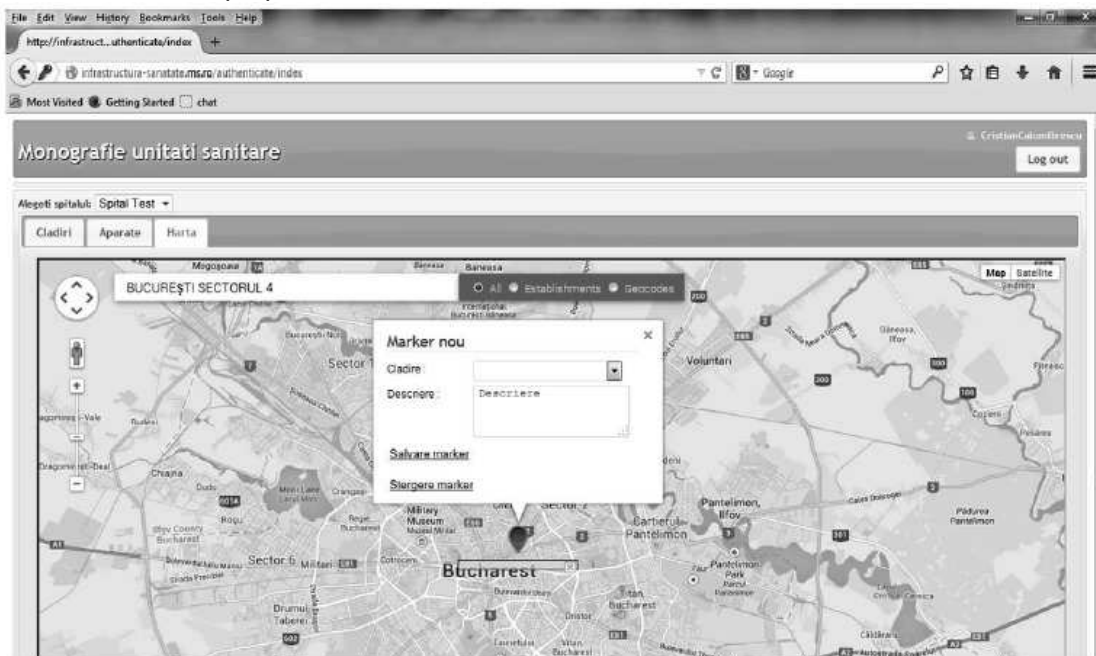
A 'Log out' button is visible in the top right corner.

În caz că s-a ales greșit "Aparatul", există posibilitatea de ștergere totală prin butonul al doilea din dreapta jos. Va apărea o fereastră de interogare "Doriți să ștergeți aparatul?", tastați OK și reluați pașii de mai sus pentru a introduce noi informații.



Pentru a poziționa pe hartă o clădire, aceasta trebuie adăugată mai întâi spitalului.

Apoi, intrați pe "Hărți", click dreapta, completați formularul și salvați. Fiecare spital își vede doar clădirile proprii, iar harta se va desc

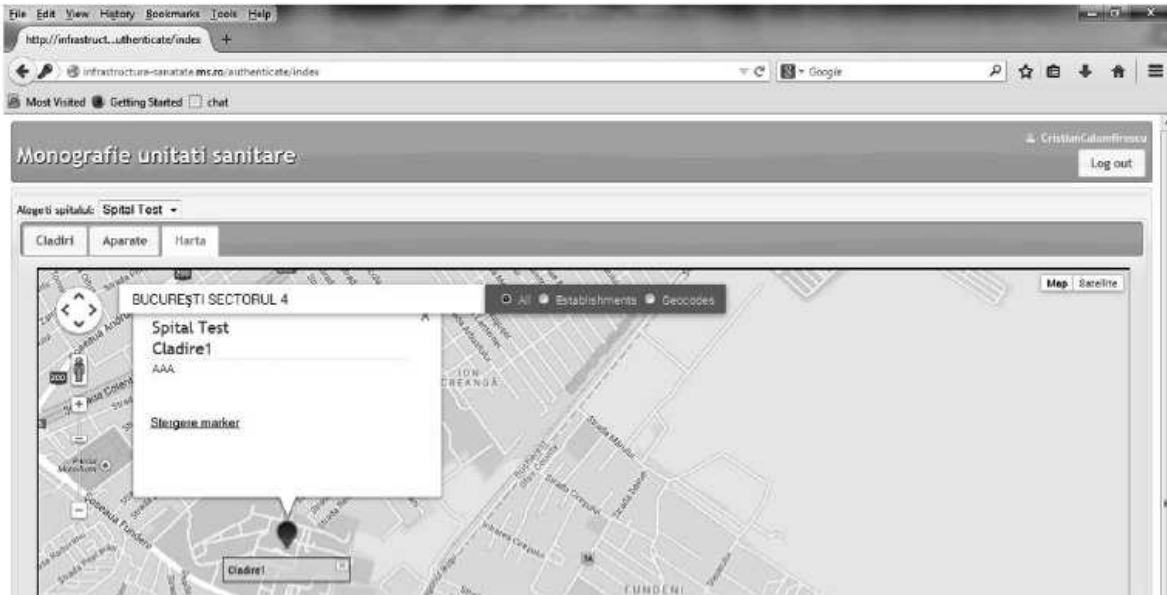


hide

centrată pe orașul în care se află acesta.

Pentru administrator, există o bifă, "Toate spitalele", care afișează harta României cu toate clădirile deja introduse.

Markerul apare inițial în verde, iar după ce este salvat devine albastru.



Pentru a șterge un marker, dați click pe el și apoi "Șterge marker".

Succes!